



Уред за интегриран пристап
Speedport W 503V

Упатство за инсталација на опрема за телефонија, MaxADSL и Call & Surf

Сподели доживувања

T Home

Содржина:

- стр. 4 Поврзување на уредот за интегриран пристап
- стр. 7 Вклучување на уредот
- стр. 8 Конфигурирање на Вашиот компјутер
- стр. 8 WINDOWS XP
- стр. 11 WINDOWS VISTA
- стр. 14 WINDOWS 7
- стр. 22 Креирање интернет конекција
- стр. 26 Конфигурирање на безжичното поврзување

Вовед

Уредот за интегриран пристап се користи за обезбедување на телефонските, интернет и телевизиските услуги на Македонски Телеком АД - Скопје.

Со соодветно поврзување на овој уред, ќе можете да ги користите следниве услуги:

- телефонска услуга
- MaxADSL интернет или
- Call & Surf пакетот од телефонска и интернет услуга.

За користење на MaxTV услугата, покрај уредот за интегриран пристап, потребен е и медија приемник кој го обезбедува Македонски Телеком АД – Скопје. MaxTV услугата може да биде комбинирана со други услуги, односно услугата 2 Max е пакет од телефонска услуга и MaxTV телевизија, а 3 Max е пакет од три услуги: телефонска услуга, интернет и MaxTV телевизија.

Потребна конфигурација на Вашиот компјутер:

Процесор (CPU): минимум Intel Pentium II 233 MHz

Меморија: минимум 32 MB

Оперативен систем: Windows 98FE/SE, Windows 2000, Windows ME, Windows XP или Windows Vista, Windows 7

Мрежна картичка: Ethernet (10/100 Base - T)

Поврзување на уредот за интегриран пристап

Проверете дали во кутијата се наоѓаат следните работи:

1. Speedport W 503V уред за интегриран пристап
2. Стандарден телефонски кабел
3. Кабел за поврзување на DSL конекторот (RJ-45) на уредот за интегриран пристап со телекомуникацискиот (сиден) приклучок (RJ-11)
4. LAN - мрежен кабел со конектори (RJ-45)
5. Адаптер за напојување
6. Два телефонски адаптери TAE во RJ-11



Speedport W 503V
WLAN-router



Адаптер за напојување
(за Speedport W 503V)



Адаптер TAE - RJ-11



LAN - мрежен кабел



DSL кабел (сив)



Стандарден телефонски кабел

Доколку не добиете некој од горенаведените делови или некој од нив е оштетен, контактирајте со службата за корисничка поддршка на бесплатниот телефонски број **0800 12345**.

Одберете соодветно место за поставување на уредот

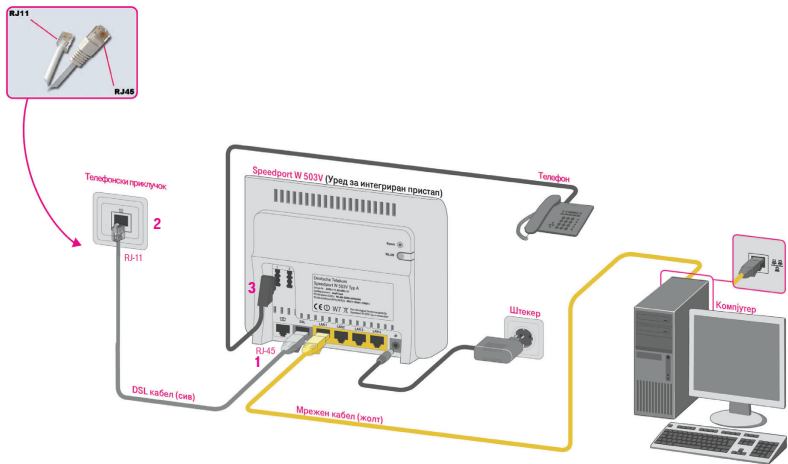
- близу до телекомуникацискиот приклучок,
- близу до приклучокот за електрична енергија;
- близу до вашиот компјутер, доколку сакате истиот да го поврзете со уредот со LAN – мрежен кабел.

За користење на телефонската услуга поврзувањето на уредот за интегриран пристап треба да се направи на следниот начин:

1. Приклучете го едниот крај од сивиот кабел на кој има голем конектор (RJ-45) во сивиот приклучок на уредот за интегриран пристап означен со DSL (претставен под 1 на сликата).
2. Другиот крај од сивиот кабел на кој има мал конектор (RJ-11) приклучете го во телекомуникацискиот (сиден) приклучок (претставен под 2 на сликата).
3. Приклучете го едниот крај на стандардниот телефонски кабел во телефонски апарат, а другиот крај во црниот телефонски адаптер TAE во R-J11.
4. Приклучете го црниот телефонски адаптер TAE во R-J11 во приклучокот означен со бројот 1 на задната страна на уредот за интегриран пристап (претставен под 3 на сликата).
5. Доколку сакате да поврзете уште еден телефонски апарат, повторете ги чекорите 3 и 4, при што вториот адаптер (TAE во R-J11) приклучете го во приклучокот означен со бројот 2 на задната страна на уредот за интегриран пристап (претставен под 3 на сликата).
6. Поврзете го адаптерот за напојување (видете во поглавјето **Вклучување на уредот**, страна 7).

Доколку користите интернет услуги треба да се направи и следното поврзување:

- Приклучете го LAN – мрежниот кабел (со RJ-45 конектори) во првата LAN - порта на задната страна на уредот за интегриран пристап означена со LAN1. Другиот крај на кабелот приклучете го во LAN – портата на вашиот компјутер.
- Безжичното поврзување на интернет е објаснето во поглавјето **Конфигурирање на безжично поврзување**, на страна 26.



Вклучување на уредот

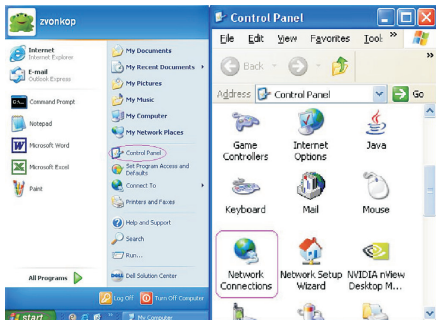
1. Приклучете го конекторот на адаптерот за електрично напојување во приклучокот за напојување на уредот.
2. Приклучете го адаптерот во најблискиот приклучок за електрична енергија.
3. Приклучете го уредот.

Конфигурирање на Вашиот компјутер

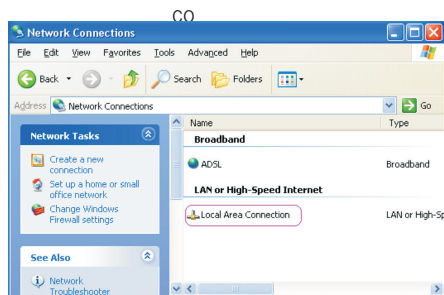
WINDOWS XP

Конфигурирање на оперативниот систем Windows XP

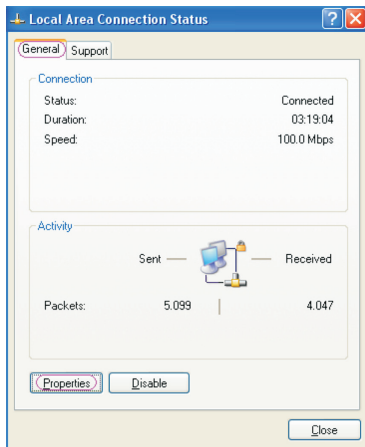
1. Отворете го **START** менито на вашиот компјутер, изберете **Control Panel** и отворете ја иконата **Network Connections** со двојно кликување на истата;



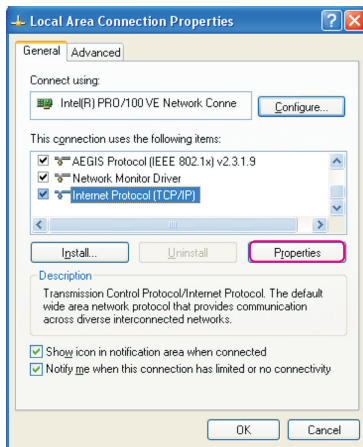
2. Одберете **Local Area Connection** двојно кликување;



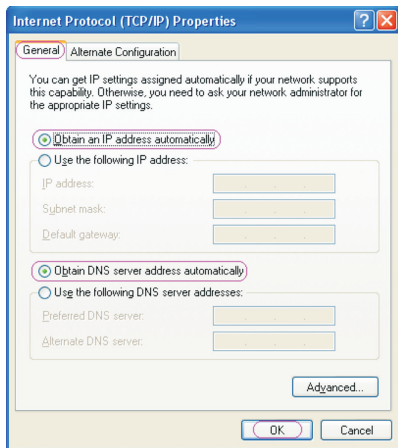
3. Од прозорецот кој ќе се отвори изберете **General** и кликнете на **Properties**;



4. Лизгачот на прозорецот кој ќе се отвори поместете го до дното. Одберете ја опцијата **Internet Protocol (TCP/IP)**. Потоа одберете **Properties**;



5. Ќе се отвори и трет прозорец со опции: **General** и **Alternate Configuration**.
Одберете **General** и чекирајте: **Obtain IP address automatically** и **Obtain DNS server address automatically**;
6. Потоа кликнете **OK** на двата прозорци и **Close**, на **Local Area Connection Status** прозорецот.



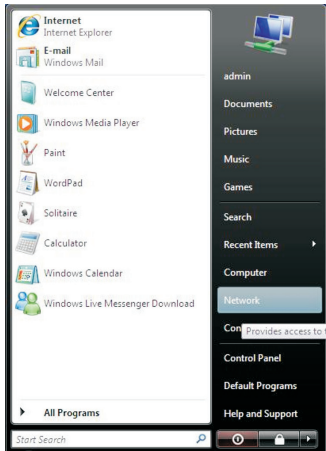
Оперативниот систем е подготвен за поврзување на интернет.

Потребно е да поминете на поглавјето **Креирање интернет конекција**.

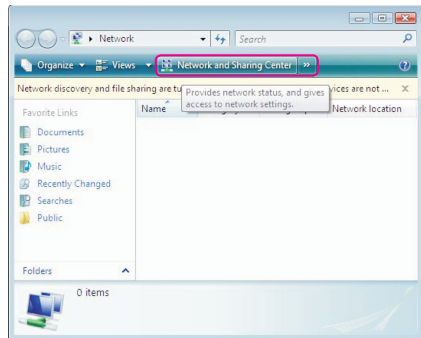
WINDOWS VISTA

Конфигурирање на оперативниот систем Windows Vista

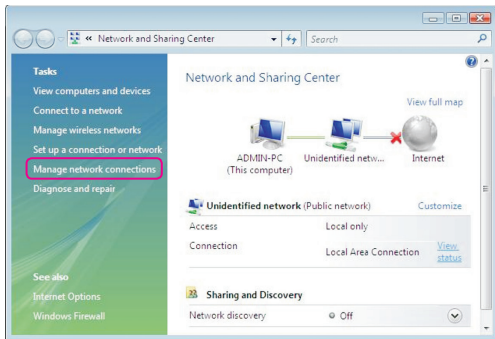
1. На почетното мени **Start**, кликнете ја опцијата **Network**



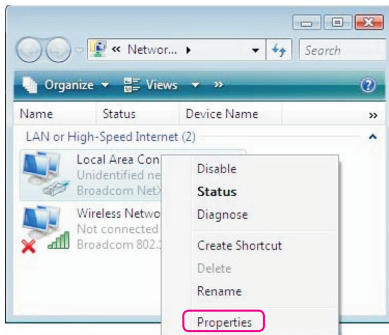
2. Одберете **Network and Sharing Center**.



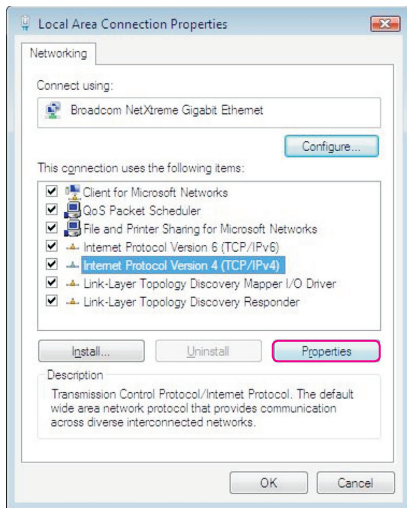
3. Одберете **Manage network connections**.



4. Кликнете со десното копче на глумчето на **Local Area Connection** и потоа одберете **Properties**.



5. Одберете **Internet Protocol Version 4** и потоа кликнете **Properties**.



6. Одберете **General** и чекирајте: **Obtain IP address automatically** и **Obtain DNS server address automatically**;

7. Потоа кликнете **OK** на двата прозора и **Close**, на **Local Area Connection Status** прозорецот.

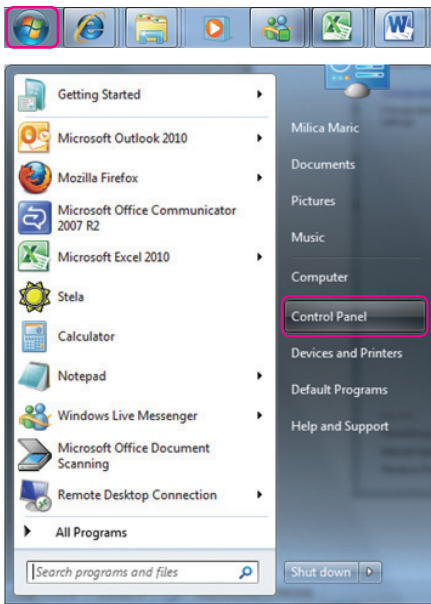
Оперативниот систем е подготвен за поврзување на интернет.

Потребно е да преминете на поглавјето **Креирање интернет конекција**.

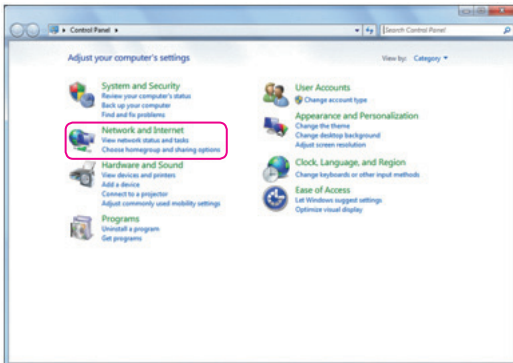
WINDOWS 7

Конфигурирање на оперативниот систем Windows 7

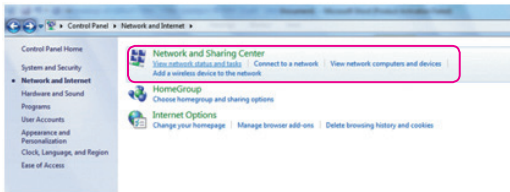
1. Отворете го **Start** менито на Вашиот компјутер;
2. Одберете **Control Panel**;



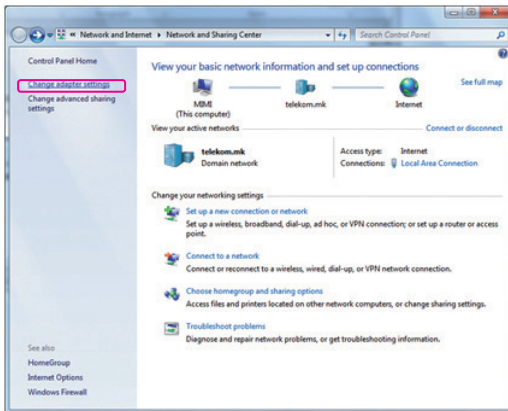
3. Одберете **Network and Internet**;



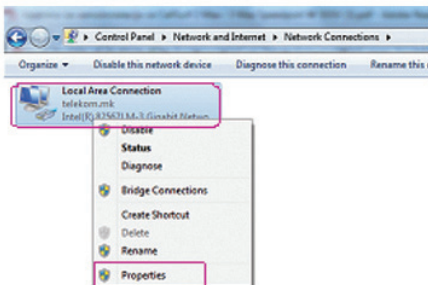
4. Одберете **Network and sharing center**;



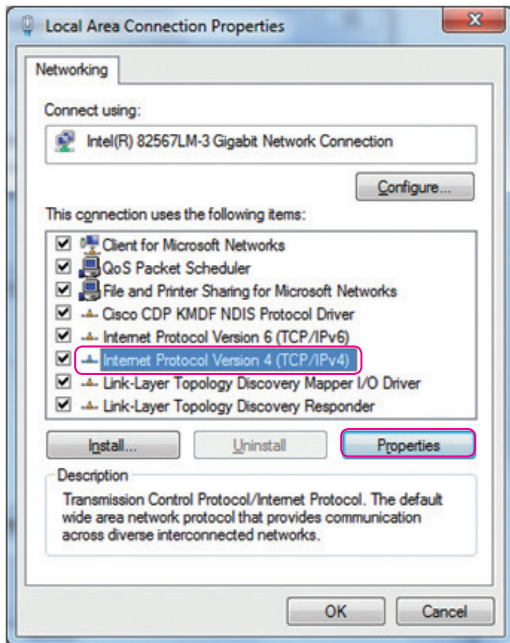
5. Одберете **Change adapter settings**;



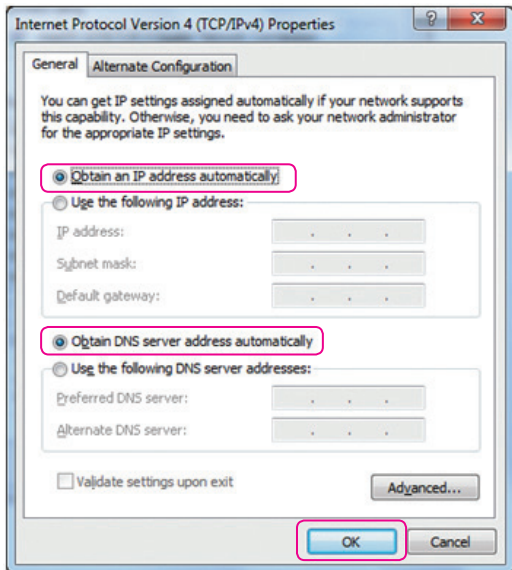
6. Кликнете со десното клучето на глумчето на **Local Area Connection** и потоа одберете **Properties**;

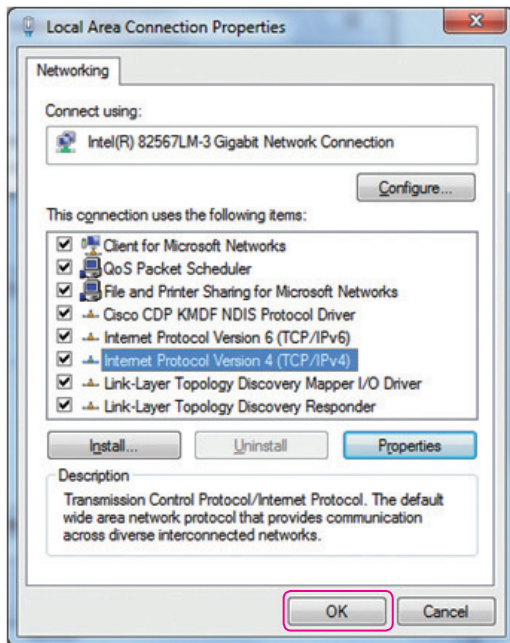


7. Одберете **Internet Protocol Version 4 (TCP/IPv4)** и потоа кликнете на копчето **Properties**;



8. Одберете **General** и потоа одберете ги двете опции како на сликата: **Obtain an IP address automatically** и **Obtain DNS server address automatically**, и кликнете на копчето **OK**;





9. Потоа кликнете на
кочето **OK** во
претходно отвореното
прозорче.

Оперативниот систем е подготвен за поврзување на интернет.

Потребно е да преминете на поглавјето **Креирање интернет конекција**.





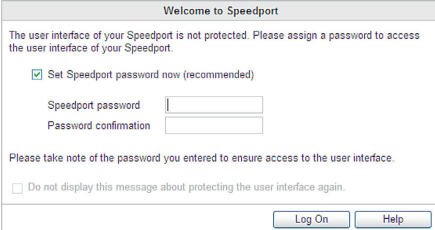
Креирање интернет конекција

Кога ќе ги поврзете сите елементи како што е објаснето претходно, уредот за интегриран пристап се поврзува на системите во Т-Номе и целото подесување (конфигурирање) се случува автоматски. Важно е да се напомене дека треба само да почекате десетина минути додека да заврши автоматското конфигурирање. Во овој период сијаличките на уредот за интегриран пристап ќе трепкаат и уредот за интегриран пристап (во зависност од конфигурацијата) може да се рестартира. Кога подесувањето ќе заврши, сијаличките на уредот за интегриран пристап **Power** и **Online** треба да светат зелено.

Во случај автоматското конфигурирање на уредот да не заврши успешно, Ве молиме да започнете со следнава постапка:

За поврзување на интернет, потребни Ви се следниве податоци: Вашето корисничко име (**username** или **login name**) и лозинка (**password**). Овие податоци можете да ги најдете во Договорот за услугата која ја користите .

1. Во **Start** мениот отворете кој било интернет пребарувач (како на пример **Internet Explorer**). Во полето за внесување на адреса, внесете <http://speedport.ip> или <http://192.168.178.1> и притиснете **Enter**. Се отвора поле за логирање.



The screenshot shows a web browser window titled "Welcome to Speedport". The main text reads: "The user interface of your Speedport is not protected. Please assign a password to access the user interface of your Speedport." Below this, there is a checked checkbox labeled "Set Speedport password now (recommended)". There are two input fields: "Speedport password" and "Password confirmation". Below the input fields, it says "Please take note of the password you entered to ensure access to the user interface." At the bottom, there is an unchecked checkbox labeled "Do not display this message about protecting the user interface again." and two buttons: "Log On" and "Help".

2. Во полето **Speedport password** впишете ја лозинката, доколку сакате пристапот до уредот да биде заштитен за во иднина. Ако не сакате да користите лозинка за пристап, исклучете ја опцијата **Set Speedport password**.

The screenshot displays the web interface for a Speedport W 503V device. On the left is a navigation menu with the following items: Overview, Calls, Telephone book, Telephony Devices, Network, Event Log, and Energy Monitor. The main content area is titled 'Overview' and contains the following information:

- Product Information:** Speedport W 503V (Firmware version 98 04 77). Password protection is not enabled, with a link to [set a password \(recommended\)](#). A note states 'Changes not supported by manufacturer: [additional information](#)'.
- Interface Information:**
 - DSL:** ready (indicated by a green light icon).
 - WLAN:** enabled, secured, no WLAN station registered (indicated by a green light icon).
 - LAN:** not connected (indicated by a grey light icon).
- Connection Information:**
 - Internet:** The Speedport has no account information for an Internet Service Provider.
 - Internet telephony:** Speedport has no registration information for an Internet telephony provider.

At the bottom right of the main content area are two buttons: 'Refresh' and 'Help'.

3. По ова, се отвора првата страница за конфигурирање на уредот. Одберете **Settings** и потоа **Overview**. Доколку полето **DSL** не е зелено, тоа значи дека конекцијата не е воспоставена, Ве молиме проверете ја поврзаноста на каблите и по потреба јавете се на 0800 12345. Доколку полето DSL е зелено, можете да преминете кон подесување на интернет. Во **Connection Information** притиснете на линкот **Internet**.

Start Menu **Settings**

Operating Mode

- Use one Internet connection for all computers (router)
 - All connected network devices share one connection to the Internet.
- Use (Separate) as a DSL modem
 - Each connected computer establishes its own Internet connection using its own access software.

Account Information

Specify whether account information such as a 'User name' and 'Password' is required for Internet access.

- Account information required (PPPoE/PPPoA connection)
- No account information required (in accordance with RFC 1483 / RFC 2684)

Connection Settings

User name:

Password:

Password confirmation:

Clear Internet connection automatically

- Clear after 300 seconds
- Maintain Internet connection permanently

Connected network devices are also allowed to establish their own Internet connections (PPPoE P/Passthrough)

Prioritization of the network devices requires data about the speed of your DSL line:

- Set the speeds of the DSL line automatically
- Set the speeds of the DSL line manually

Upstream: kBits

Downstream: kBits

DSL ATM Settings

- Во полето **User name** запишете го корисничкото име и додадете "@t-home.mk"
- Во полето **Password** внесете ја лозинката.
- Во полето **Password confirmation** повторно внесете ја истата лозинка за да ја потврдите нејзината точност.
- Проверете дали е чекирано полето **Maintain Internet connection permanently**

Account Information

- Child protection
- Online filter
- Parent Access
- DSL Information
- Telephone
- Wi-Fi
- System
- Programs

Account Information

Specify whether account information such as a 'User name' and 'Password' is required for Internet access.

- Account information required (PPPoE/PPPoA connection)
- No account information required (in accordance with RFC 1483 / RFC 2684)

Connection Settings

User name:

Password:

Password confirmation:

Clear Internet connection automatically

- Clear after 300 seconds
- Maintain Internet connection permanently

Connected network devices are also allowed to establish their own Internet connections (PPPoE P/Passthrough)

Prioritization of the network devices requires data about the speed of your DSL line:

- Set the speeds of the DSL line automatically
- Set the speeds of the DSL line manually

Upstream: kBits

Downstream: kBits

DSL ATM Settings

Please note that manual settings are required only in special cases. Your DSL provider can tell you which values are required.

- Detect all ATM settings automatically
- Define ATM settings manually

VPI:

VCI:

Encapsulation:

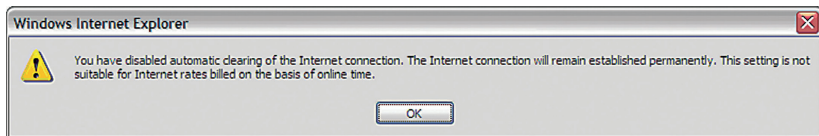
- PPPoE
- PPPoA/LLC
- PPPoA/VCI&VPI

4. Проверете дали се соодветно чекирани следните полиња:

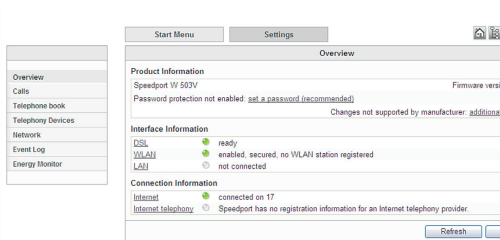
- **Operating Mode: Use one Internet connection for all computers**
- **Account Information: Account Information required (PPPoE/PPPoA connection)**

5. Во **Connection Settings** внесете корисничко име и лозинка. Овие податоци ќе ги најдете во договорот кој сте го склучиле со Македонски Телеком.

6. Во **DSL ATM Settings** чекирајте го полето: **Define ATM settings manually** и внесете:
 - VPI: 1
 - VCI: 32
 - Чекирајте го полето PPPoE
7. По избирање на **Apply**, ќе го добиете следното предупредување:



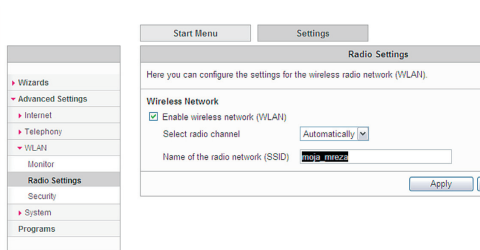
Ве молиме истото да го игнорирате.



8. Изберете го полето **Start Menu**, по што ќе го добиете статусот на уредот во кој се гледа дека интернетот е поврзан: полето **Internet** е селектирано (зелено) и со статус: **connected on** “соодветниот датум (ден)”

Конфигурирање на безжичното поврзување

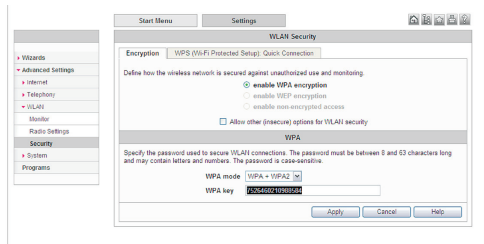
1. Во почетната, фабричка конфигурација, е овозможено безжично мрежно поврзување и е поставен единствен, уникатен клуч кој е посебен за секој уред. Клучот е означен на задната страна на уредот (WPA/WPA2). Употребете ги следниве чекори ако сакате да ги промените податоците за начинот на поврзување и клучот.
2. Во **Start** мениот отворете кој било интернет пребарувач (како на пример **Internet Explorer**) во полето за внесување на адреса, внесете `http://speedport.ip` или `http://192.168.178.1` и притиснете **Enter**. Се отвора поле за логирање.
3. Во полето **Password** впишете лозинка ако е претходно поставена. Потоа одберете **Log On**.
4. Изберете ја опцијата **Advanced Settings** во главното мени, второто поле од левата страна.
5. Во новоотворената страница изберете ја опцијата **WLAN**.



6. Во менито во левиот агол одберете **Radio Settings**. Тука, во полето **Name of the radio network (SSID)** внесете име на безжичната мрежа по Ваша желба, според кое ќе можете да ја препознаете истата. По ова, кликнете **Apply**.
7. Во левиот агол од менито одберете **Security**:
 - Одберете го првото поле **Enable WPA encryption**
 - Во полето **WPA mode** внесете **WPA+WPA2**.
 - Во полето **WPA key** внесете лозинка по Ваша желба која мора да содржи најмалку 8 карактери.

Истата ќе ја користите понатаму за безжично поврзување на Вашиот лаптоп или друг уред кој поддржува безжично мрежно поврзување (**WiFi**) со уредот за интегриран пристап.

- Кликнете **Apply** при што автоматски се отвора прозорец во кој можете да ги проверите параметрите што сте ги подесиле.
- Затворете го прозорецот со притискање на **Close window**.



За да нарачате дополнителни услуги
јавете се на 171 (повикот е бесплатен).

www.t-home.mk

Сподели доживувања

